

INDICADOR DE CONFIANZA EMPRESARIAL DE LA COMUNIDAD VALENCIANA

**Resultados cuarto trimestre de 2009
Perspectivas primer trimestre de 2010**

Ficha Técnica de la Encuesta

La Encuesta de Coyuntura Empresarial de la Comunidad Valenciana es un estudio promovido por el Consejo de Cámaras de la Comunidad Valenciana, en colaboración con las cinco Cámaras que lo integran.

Es de carácter trimestral y tiene por objeto representar la opinión de las empresas valencianas sobre la evolución económica general de la Comunidad Valenciana, en paralelo al estudio de carácter nacional llevado a cabo por el Consejo Superior de Cámaras de España.

Universo representado	163.210 empresas con 1 o más empleados.
Ámbito	Comunidad Valenciana.
Muestra	741 empresas.
Margen de error (%)	$\pm 3,7\%$
Tipo de entrevista	Teléfono, fax, postal o correo electrónico, a elección del entrevistado.
Fechas de campo	Del 18 de diciembre de 2009 al 15 de enero de 2010
Realización	Cámaras de Comercio de Alicante, Alcoy, Castellón, Orihuela y Valencia. Opinática

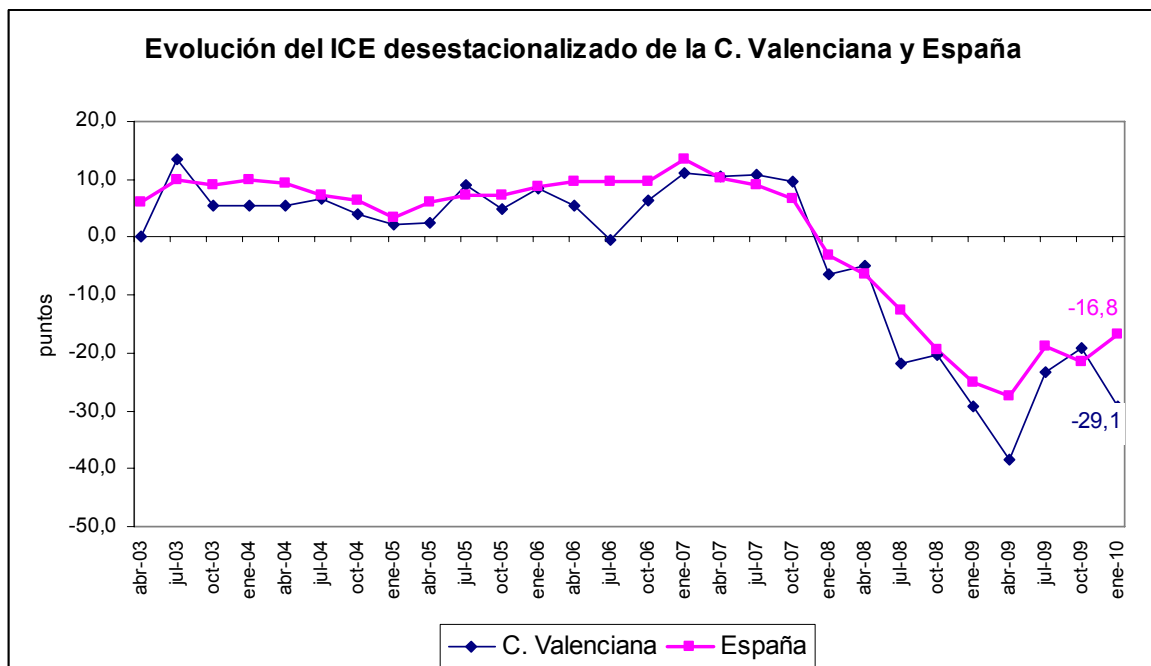
Metodología

- Saldos: diferencia entre el porcentaje de respuestas “aumenta” y “disminuye”.
- La series de saldos han sido corregidas, eliminando la estacionalidad
- *Situación y Perspectivas*: media de los saldos de cifra de negocio, nº de trabajadores e inversión.
- *Nuevo ICE*: media de los Índices de Situación y Perspectivas.

Evolución del Indicador de Confianza Empresarial de la Comunidad Valenciana

El **Indicador de Confianza Empresarial** ¹ (ICE) de la Comunidad Valenciana correspondiente a enero de 2010, corregido de estacionalidad, retrocedió hasta los 29 puntos negativos, volviéndose a situar por debajo del ICE español (-16,8 puntos). Este resultado pone de manifiesto la debilidad y la incertidumbre que están caracterizando el proceso de recuperación de la economía valenciana tras tocar fondo a mediados del año 2009.

Así, los síntomas de desaceleración del ritmo de caída de la actividad de la Comunidad Valenciana, observados en octubre de 2009, no se consolidan en los resultados de enero (el ICE se sitúa en el mismo nivel que un año antes), frente a la ligera mejoría del conjunto de la economía española.



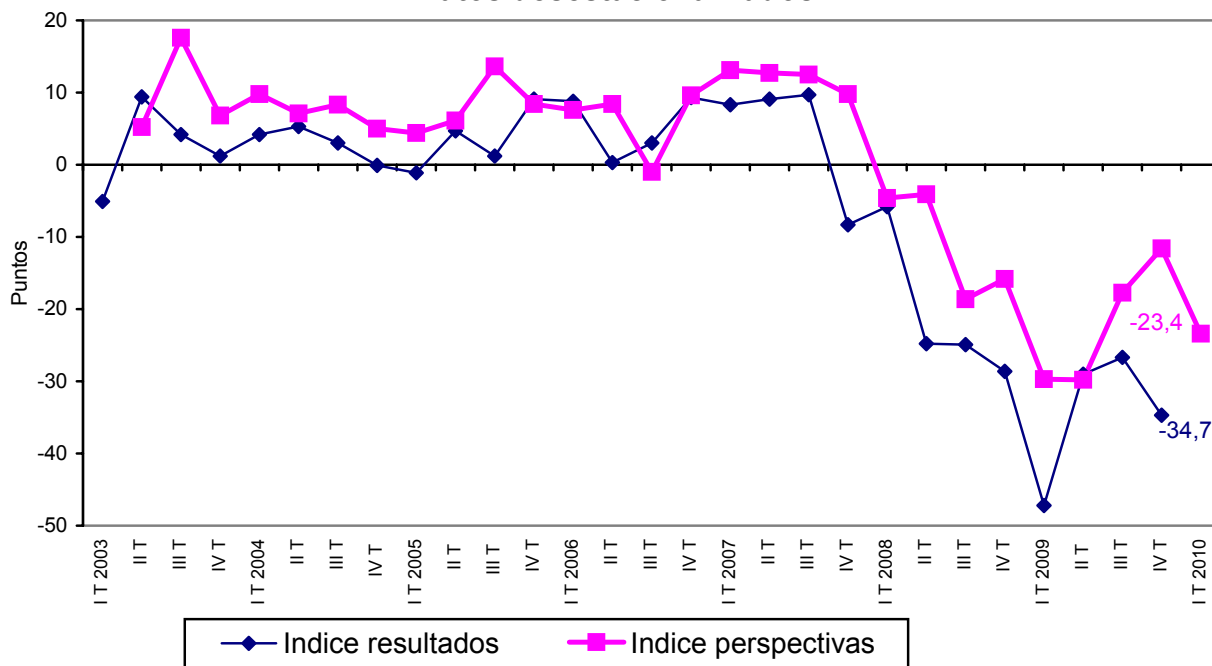
Si descomponemos el ICE en el indicador de resultados y el indicador de expectativas de los empresarios, se puede observar como ambos índices han experimentado un comportamiento similar, acentuando su saldo negativo.

El mayor deterioro de los resultados alcanzados en el cuarto trimestre de 2009 (ICE baja hasta -34,7 puntos), básicamente en las variables de empleo e

¹ Nuevo Indicador de Confianza Empresarial: ver metodología

inversión, y en menor medida de la cifra de negocios, se ha traducido en una caída de las expectativas de los empresarios para los meses siguientes.

Resultados y perspectivas de la C. Valenciana. Datos desestacionalizados

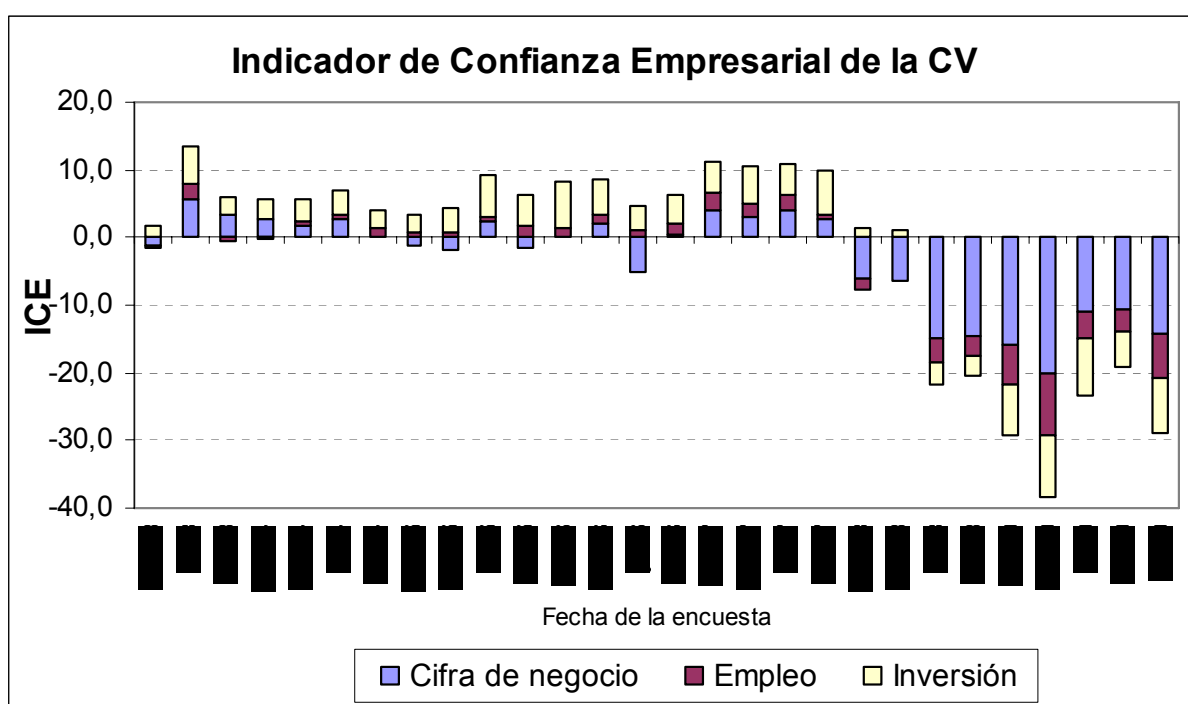


La esperada moderación de ritmo de ajuste de los **precios** para los últimos meses de 2009 no se ha producido. Por el contrario, han continuado registrándose saldos muy negativos, tendencia que esperan se prolongue en los primeros meses de 2010. Este comportamiento se ha producido en todos los sectores productivos valencianos, con la excepción de otros servicios, donde la caída de los precios es más moderada. El sector de la construcción sigue siendo donde el recorte de precios es más intenso.

Aunque las **exportaciones** continúan registrando en el cuarto trimestre saldo negativo, éste es inferior al alcanzado un año antes. No obstante, el ritmo de recuperación de las exportaciones está siendo más moderado que lo previsto en meses anteriores.

Composición del Indicador de Confianza Empresarial

La descomposición del Indicador de Confianza Empresarial permite observar que los resultados de todas las variables que lo conforman (cifra de negocios, inversión y empleo) son similares a los registrados en enero de 2009, por lo que todas ellas han incidido en igual forma en el freno de la moderación del ritmo de caída de la actividad económica.



Resultados generales. Comunidad Valenciana

En el cuarto trimestre de 2009, en comparación con el trimestre anterior, ¿diría usted que en su negocio han aumentado, siguen igual o han disminuido.....?

%	Aumentado	Sigue Igual	Disminuye	No realiza
Cifra de negocio	13,8	21,0	65,2	
Nº de trabajadores	4,5	67,6	27,9	
Precios de venta	0,7	68,5	30,8	
Inversión	5,8	63,9	30,3	
Exportaciones	4,5	8,2	8,2	79,0

Durante el primer trimestre de 2010, en comparación con el segundo ¿prevé usted que en su negocio aumenten, sigan igual o disminuyan.....?

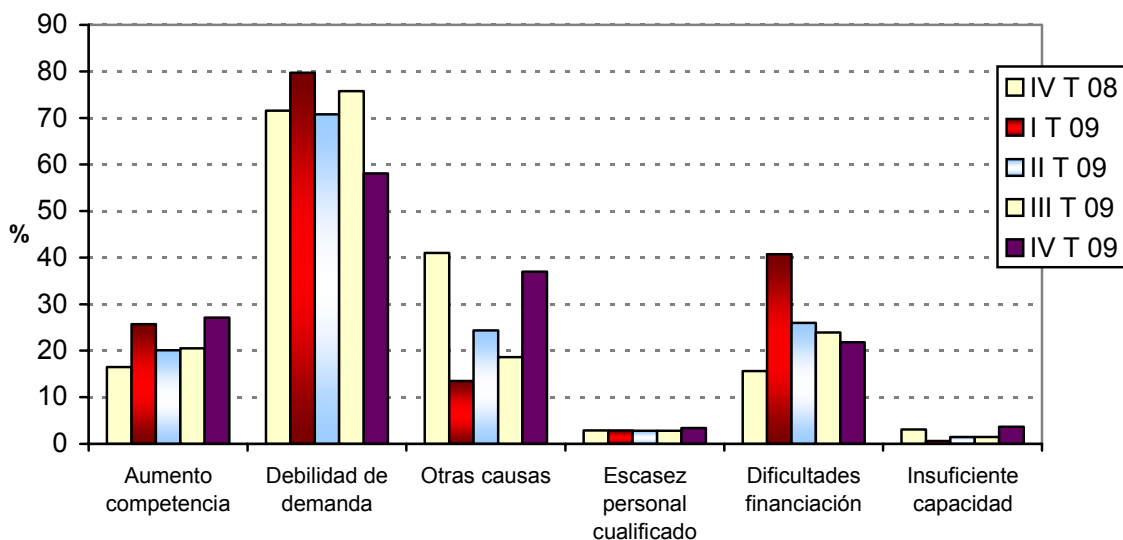
%	Aumentará	Seguirá Igual	Disminuirá	No realiza
Cifra de negocio	11,1	46,1	42,9	
Nº de trabajadores	1,8	82,9	15,4	
Precios de venta	5,8	76,4	17,7	
Inversión	4,5	70,5	24,9	
Exportaciones	2,8	11,2	6,5	79,6

Factores que limitan la actividad empresarial

Si bien la debilidad de la demanda sigue siendo el principal factor que limita la actividad de las empresas valencianas, el cuarto trimestre de 2009 es el primero en 2 años en el que se observa una moderación sustancial de su impacto, situándose en niveles de finales de 2007. El mayor descenso se observa entre las empresas de la construcción y del sector servicios. La industria y el sector de otros servicios han observado un incremento significativo de la competencia.

Las dificultades de financiación se sitúan en tercer lugar, con una incidencia similar a la media del último año y por debajo de la media española (27,8%). Su incidencia es más reducida entre las empresas del sector servicios.

Destaca el notable incremento del apartado de otras causas (factores no especificados en la encuesta), sobre todo entre las empresas del sector de la construcción y hostelería y turismo.

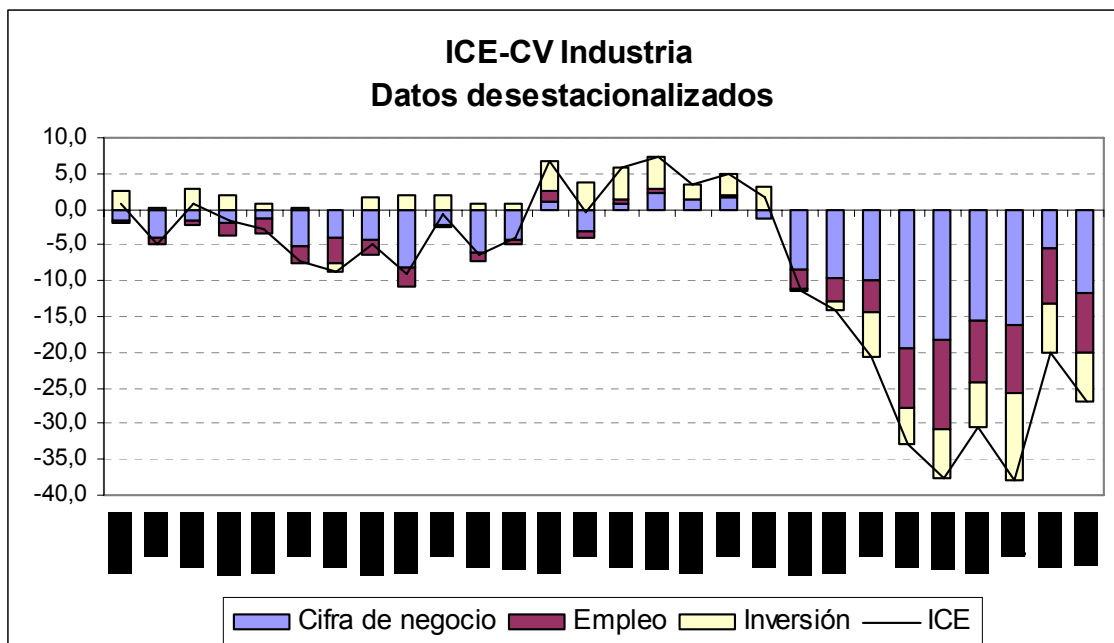


Porcentaje de empresas que señalan el factor como limitativo de su actividad

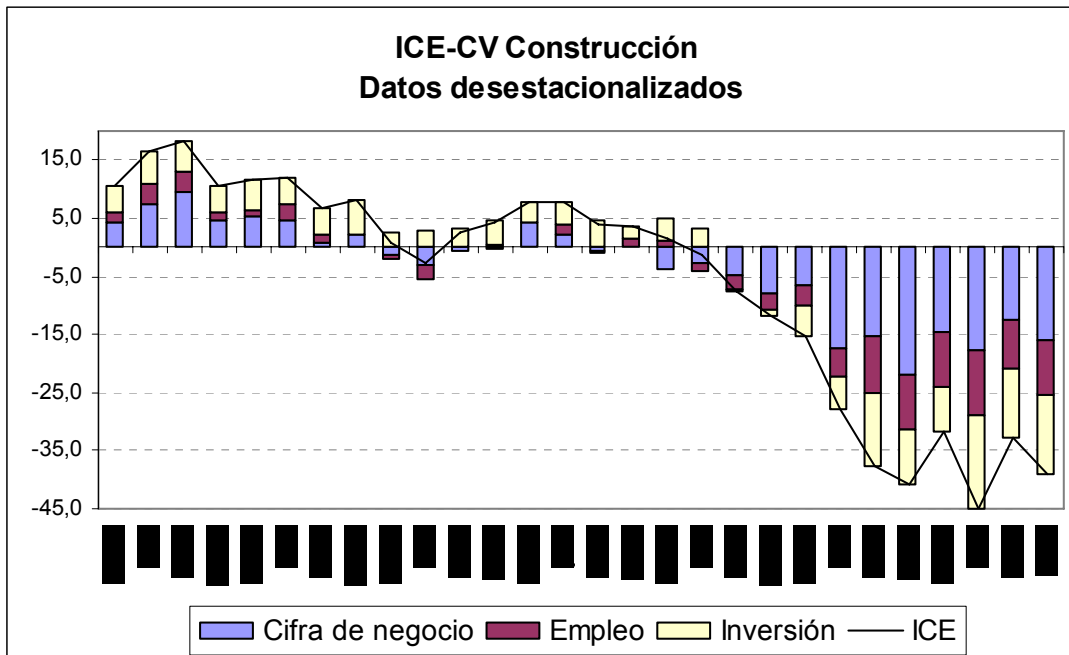
%	Total CV	Industria	Construcción	Comercio	Turismo y Hostelería	Otros servicios
Debilidad demanda	58,1	80,4	45,6	72,1	38,9	53,7
Aumento de la competencia	27,1	37,9	10,2	31,9	18,5	26,2
Dificultades financiación	21,8	30,0	35,7	21,7	20,0	20,0
Escasez de personal cualificado	3,4	1,3	1,0	6,8	5,1	2,9
Insuficiencia capacidad instalada	3,7	0,8	2,5	2,4	6,1	4,3
Otras causas	37,0	23,0	41,5	37,3	66,9	37,0

Composición del ICE por sectores

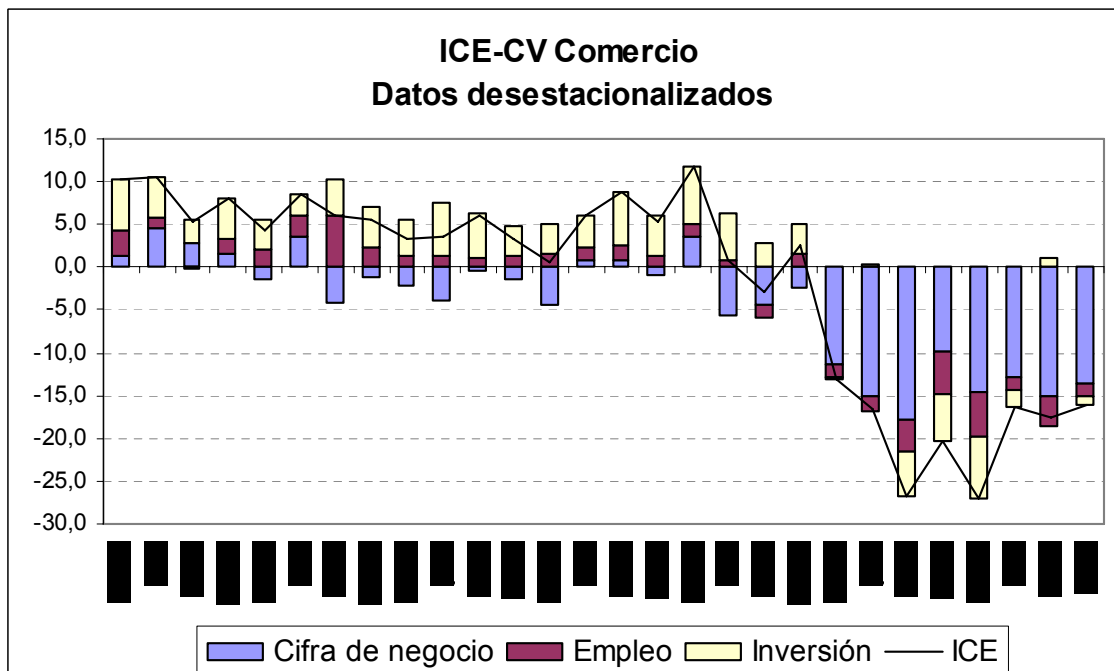
La confianza del **sector industrial** ha continuado registrando en el último trimestre del año una desaceleración del notable retroceso alcanzado en 2008 y la primera mitad de 2009. En efecto, el ICE correspondiente a enero de 2010 ha sido de -27 puntos, casi diez puntos negativos menos que el registrado en igual período de 2009. Este diferencial interanual es, sin embargo, inferior al obtenido en el trimestre anterior. La mejoría se debe básicamente a la significativa moderación en el ritmo de caída de la producción, y, la menor destrucción de empleo. El retroceso de la inversión sigue siendo muy similar. Los empresarios de la industria valenciana prevén que los precios seguirán ajustándose a la baja para poder ser competitivos.



El ICE del sector de la **construcción** correspondiente a enero de 2009 se sitúa en -39 puntos, nivel muy similar al registrado un año antes. Este dato pone de manifiesto que los signos de ligera mejoría del tercer trimestre no se han consolidado en los últimos meses del año. Este sector sigue el mismo comportamiento negativo que el observado a nivel nacional. Destaca el mayor deterioro de la inversión en este trimestre. Es el sector donde se registran los mayores recortes de los precios.

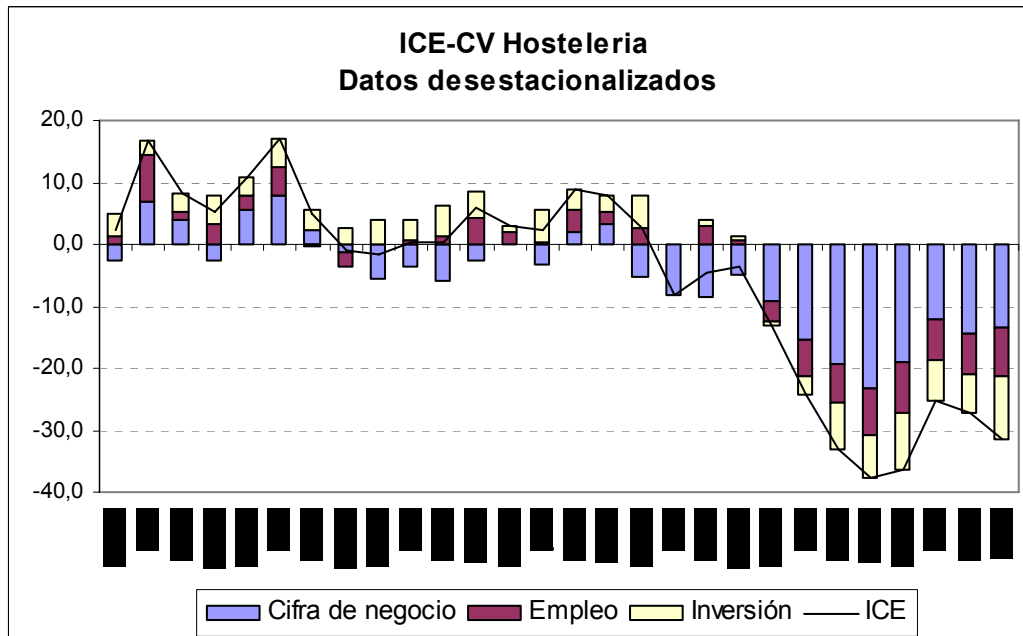


La actividad **comercial** consolida lentamente la tendencia hacia resultados cada vez menos negativos. Este subsector parece haber completado el ajuste de plantillas, mientras que su ritmo inversor vuelve a estancarse.



El ICE de **hostelería** presenta en enero un resultado menos negativo que un año antes, gracias a la desaceleración del deterioro de la cifra de negocios. Por el

contrario, la inversión acelera su caída. Se acentúa el ajuste de los precios a la baja para poder alcanzar un mayor grado de ocupación.



A diferencia de comercio y hosteleria, el ICE del sector de **otros servicios** (telecomunicaciones consultoría, ocio, etc.) experimenta un significativo deterioro, el cual se produce en todas las variables analizadas. Comportamiento que contrasta con la mejoría registrada a nivel nacional.

